



この働き方が
やりがいに繋がる



自分にあつた
働き方はこれ



次はどこに
いこうかな

Workation in Yamaguchi

山口型ワークーション



山口県 × ワーカーション

豊かな自然と温暖な気候風土に恵まれ
地域と繋がり、新たな発見・体験に溢れる「山口県」

新たな地方創生ビジネスにチャレンジしたい
地域づくりに関わりたい、自然・文化に親しみたい
そんなあなたのビジネスプランの実現に向け
山口の地でワーケーションはいかがですか



この働き方が

やりがいに繋がる

Contents

- 04 ワークेशन・山口型ワークेशनについて
- 06 ワークेशन実践者紹介
- 07 テレワーク移住実践者紹介
- 09 県内エリア紹介
- 13 ワークेशन受入施設一覧
- 14 体験プログラム紹介
- 18 テレワーク・ワークेशन拠点施設
- 20 Working space MAP & LIST

ワーケーション

Workationとは



ワーケーション (Workation) とは「ワーク (Work)」と「バケーション (Vacation)」を組み合わせた造語で普段のオフィスとは異なる場所でそれぞれの実施目的に応じたワーケーションプログラムや「非日常の体験」を織り交ぜながら仕事を行うことにより、業務効率の向上やイノベーションの創出とともに余暇の充実を図る働き方です。

山口型ワーケーションとは

山口県は、観光だけではなく、業務の生産性向上やイノベーションの創出へとつながる、企業目線に立ったプログラムとして「山口型ワーケーション」を推進しています。

「山口型ワーケーション」には、企業ニーズや課題解決に応じて7つの類型によるワーケーションプログラムがあります。企業により異なる多様なニーズにお応えできるよう、総合案内施設「YY!GATEWAY」のコンシェルジュが窓口となり、サポートします。まずは、お気軽にご相談ください。

山口型ワーケーション7つの類型

ビジネスに役立つ



1 ビジネス創出型

地元企業との交流や企業視察等を通じて、連携・協力関係を築き新たなビジネスの創出を目指す。



2 地域課題解決型

地域との交流等を通じて、地域課題の解決を支援し、企業価値を高めるとともに新たなマーケットの開拓につなげる。

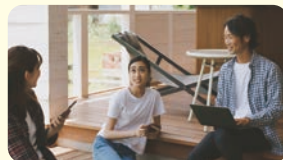


研修や休暇



3 業務効率型

日常業務を非日常的な場所でリラックスしながら行うことにより業務の効率化や生産性の向上を目指す。



4 オフサイト型

合宿研修等を非日常的な場所で行うことにより組織の絆づくりを進めモチベーションの向上や新たな発想を生み出す。



5 休暇・福利厚生・フリージャー型

出張先での休暇の取得により余暇の充実や休暇取得を促進する。



長期滞在



6 フリーランス型

個人で地方に滞在し、生活と仕事を一体化させ地域住民や同じライフスタイルの方との交流を楽しむ。



7 ファミリー帯同型

子どもの農村留学に帯同するなど家族との時間も楽しみながら、仕事を行う。



事例.1

事業者の持ち味と地域の課題をつなげるワーケーション

WEBサイトからつながった俵山との関係

元々地域課題の解決に取り組む中で、山口県のワーケーションプランを見かけ、俵山温泉を訪れました。自分たちの力が役に立つのではと。前回の訪問で「温泉で化粧水を作りたい」と望む方と繋がり、連絡を取り合っていました。その縁で、今回2回目の訪問が実現しました。

ワーケーションで生まれる新しいビジネス

新しい地域で事業者の方とお話すると、きっと役に立てることがあると思って話を伺います。例えば俵山では…クラフトビールのお話が出て、これまでの商品開発の実践例を基にビジネスモデルの構築を伝えました。せっかく来訪するのであれば、現地の方と関わることがオススメです。



▲現地の事業者とミーティング



▲俵山温泉に宿泊し、土地の魅力を体感



ふじさわ なおたけ

Profile

藤澤 直武 さん（岡山県から山口県長門市へ）

一般社団法人 日本地域イノベーション研究機構 代表理事/
ディスティニー経営事務所 代表

Q 現在手掛けている事業を教えてください。

ブルーベリー農家からジュース工場の相談があり、その整備のサポートをしています。やり方が分からなくてやめてしまう、その解決を全国各地で行っています。

Q 藤澤さんはどのような形で地域の方をサポートしていますか？

例えば「レトロ」はウリですが、そのままだと老朽化してしまう。いいよね、で終わらせない。地域の新しいものを見出し、モダンを取り入れるように支援しています。

事例.2

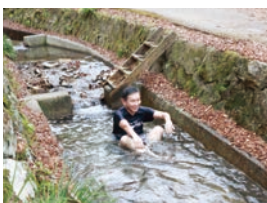
住む人の魅力に触れるワーケーション体験

変わりつつある“旅”の嗜好

以前の旅は“皆が行く人気の場所だから”というスタイルが多かったですね。ですが今は、自分だけの宝探しのように、まだ出会っていない土地や人と繋がりたいという嗜好にシフトしていると感じます。山口県は、そういった気持ちを満たしてくれる場所ではないでしょうか。

山口で感じた住む人の魅力

ワーケーションというものはリラックスするという目的の他に、これまでの固定概念から離れ、予定調和でない革新的で新しい発想に出会う機会だと思っています。今回の体験でも、多くの方に出会い、感覚が研ぎ澄まされるような時間が過ごせました。



▲初体験！川の水風呂を利用したサウナ



▲徳地和紙の体験を通して魅力に触れる



とよだ ひろみち

Profile

豊田 啓道 さん（東京都から山口県のワーケーション体験へ）

株式会社オリエンタルランド・エンターテイメント部門勤務。
総務省・地域力創造アドバイザーとしても活躍中。

Q 豊田さんから見て山口県の魅力とは？

首都圏の人間から見ると、非常にピュアで“手垢のついていない”素晴らしさがあります。自分だけの宝物を見つけた感覚に近いですね。

Q 山口に移住された方と会って、どのような印象を抱きましたか？

山口県のどの部分が琴線に触れさせたのかが分かり、移住という行動に至るには、理由・ストーリーが必要だと感じました。人のハピネスを考える私の仕事でも、大いに共感した部分でした。

事例.1

子育てと仕事の両立を考えての移住

子育ての利便性を考え奥様の地元へ

妻と2人の子供があり、共働きでの子育ては夫婦の負担が大きいのが悩みでした。妻の地元の山口市なら、両親にサポートをお願いでき、暮らしやすくなると思ったのが移住のきっかけです。帰省で山口市を訪れた際にテレワークを試したことも、判断材料になりました。

周囲の理解と協力のおかげでスムーズに

移住前はテレワークで仕事に支障が出ないかがかりでしたが、コロナ禍でテレワーク中心になっていたことと、会社の理解もあり、問題なく進められています。平日は山口県庁1Fのテレワークオフィスで仕事をして、2ヶ月に1回ほど東京の会社に出勤しています。



すだ なおき
Profile 須田 直樹 さん (東京都から山口県山口市へ)
子育てのため、奥様の地元へテレワーク移住。



▲家族で長門市の千畳敷へ



▲休日には公園で趣味のランニングも

Q 移住後は子育てについて変化がありましたか？

妻の両親のサポートもあり、格段に子育ての負担が減りました。子供たちも自然の中でのびのびと成長し、環境の大切さを実感しています。

Q 山口県の魅力と、不便な点があれば教えてください。

自然が豊かで食べ物も美味しく、特に刺身に驚きました！家族で出かける場所や飲食店が少ないのは不便ですが、大きな問題ではないです。

事例.2

40年ぶりの地元で「自分の強み」を生かす第2の人生

長年考えていた山口県への移住

2012年から宇部の「ふるさと大使」を務めていて、東京在住時から SNS 等で宇部の発信をしていました。定年前からの下準備として「宇部で自分に何ができるか」と、自身の強みをよく考えていましたね。リモートワークの環境が整い、結果、今も業務に携わっています。

長く離れた地元は“新天地”だった

実は、地元であっても40年間離れば「よそ者」と一緒。自分から現地のコミュニティに入って関係を積極的に作る事が大切。現在は地元の神社の会報を作成したり、Cafeの新メニュー開発のために人と人とをマッチングしたり…充実した日々です。



まつなが ただし
Profile 松永 忠司 さん (東京都から山口県宇部市へ)
定年後はリモートワーク。プロジェクトにも継続して参加中。

Q 東京都での一日と、現在の一日を比べてみていかがですか？

東京では通勤に往復で3時間！現在は週3でテレワークなので通勤時間は0分。空いた時間で夕方からのセミナーに参加しています。

Q 移住を考える方に、伝えたいことはありますか？

田舎でのんびり過ごすのもいいですが、ぜひ地域に入ってほしいです。移住前に自分の強みをしっかりと整理することが大切かと。



▲移住後の新たな人間関係



▲宇部吉部地区でのゆうれい寿司の体験

事例3

自分たちで作る理想の暮らし

思い描いていた暮らしを求めて山口へ

自然の中に入ることが心地いいと気づいた時、松浦くん（現在のご主人）が山間部に移住していると聞いて、オンラインで話しました。何度かここを訪れ、実際に過ごしてみて「仕事が続けられるのであれば住みたい!」と思うように。コロナ禍で仕事がフルリモートになったこともあり移住しました。

「暮らし」そのものを楽しむように

地域の方のほとんどは野菜などを育てていて、有難いことにお裾分けをいただきます。また、季節ごとの山の幸、海の幸…それらを「食べる?」と人の温かさが加わり私たちの元へ。ギブ&テイクでもなく、さまざまなギブがまわっているような新しい感覚がここにはありました。



▲田舎暮らしならではの一幕



▲丸ノコでテーブル作りに挑戦



まつうら ひろみ

Profile

松浦 裕美 さん（東京都から山口県光市へ）

先に移住していたご主人と交流し、リモートワーク移住を決意。

Q 山の中での暮らしですが、生活に変化はありますか？

都市圏とは違い、鳥と虫の声だけが聞こえるように。満天の星空に、自然との距離感に圧倒されました。自分なりの心地よい暮らしに近づいています。

Q リモートワークの状況はいかがですか？

スマートフォンのテザリング機能でインターネットをつないでお仕事を。オンライン会議の時は、地域のコミュニティセンターを活用しています。

事例4

家族と自分自身のウェルビーイング実現

いつかは帰ろうと思っていた“地元・萩”

もともと萩市出身ということもあり、子育て環境なども考えて、いつかは萩に戻ろうと考えていました。リモートワークでどこでも働ける職場環境を求めて、現在の会社に転職。コロナの影響で、更にリモートワーク化が推進され、タイミングが思った以上に早まりましたね。

受け入れられたリモートワーク

会社自体が「いつでも、どこでも、誰とでも」というコンセプトの働き方を推進しており、理解してもらえる土壌が整っている状況です。私と同様に地域でリモートワークしている同僚も沢山増えています。東京へ出張するときは、職場メンバーへ山口県土産を買っています。



▲リモートワーク



▲萩の海でレジャー。海も身近です。



とみかわ りゅうせい

Profile

富川 竜生 さん（東京都から山口県萩市へ）

リモートワークを機に地元萩へ。地域活性化にも取り組む。

Q 萩市にテレワーク移住して変化した点はどこですか？

子どもとのふれあいの時間が圧倒的に増えました。食も豊かですし、水も綺麗で、“自分自身のウェルビーイング”も向上しています。

Q 山口県の良いところはどこですか？逆に、不便なところは？

自然環境、子育て環境が魅力的です。不便なのは車社会なので維持するコストと、特別なものを購入する場合に遠出の必要がある点です。

県内エリア紹介



名勝・錦帯橋を有する岩国市や“瀬戸内のハワイ”と呼ばれる周防大島、工場夜景の美しさで知られる周南市など、10の市町がある山口県東部。瀬戸内海に面した地域は気候も温暖で、中でも柳井市は年間日照時間が全国トップクラスを誇ります。美しい海も見どころで、光市の虹ヶ浜海水浴場をはじめ「快水浴場百選」に選ばれた海水浴場も。美しい自然に恵まれた、ゆったりと過ごせるエリアです。

TOUR



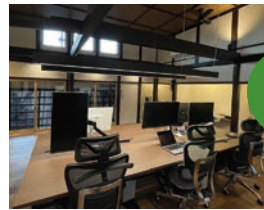
車で
60分

岩国しごと交流・創業スペース
Class Biz.
岩国市に到着。まずはコワーキングスペースで勤務開始。地域のビジネス交流拠点で新たな出会いがあるかも!?



車で
40分

瀬戸内ジャムズガーデン
レンタカーを借りて、周防大島へ。目前に広がる海と温暖な瀬戸内気候を感じるドライブは最高!フレッシュなジャム店にも立ち寄って。



車で
30分

株式会社メタインフォ
古民家を改装した和風のオフィス。地域コミュニティとサテライトオフィスとしての拠点づくりを学んでみませんか。



岩国錦帯橋空港
岩国の郷土料理岩国寿司はいかがでしょうか。お土産は日本酒や地元名物を。市街地からのアクセスは抜群です。

Working space



岩国しごと交流・創業支援スペース Class Biz.

JR岩国駅から徒歩6分の好立地に位置する施設。ビジネス空間の提供だけでなく、定期開催のICTミーティングによる、地域イノベーションなどを旨とした交流事業を実施しています。

- 所在地: 岩国市麻里布町2-5-17 1F
- 電話番号: 0827-28-6565
- URL: <https://iwakuni-classbiz.com/>



コワーキングスペース HiKARiBA(ヒカリバ)

光市初の本格的なコワーキングスペース。高品質なWi-Fiや充実した備品、専門家のフォローで活動をサポート!“つながりのできるシェアスペース”として、創業者や起業家、リモートワーク、資格勉強や学生の自習など、地域のさまざまな方が集まるスペースです。

- 所在地: 光市浅江1-4-14 アイオイビル3F
- 電話番号: 0833-71-3650
- URL: <https://hikariba.jp/>



※エリア内は他にも施設があります (P.20参照)

県内エリア紹介



山口市・防府市・美祿市の3市から成り立つ山口県中部。日本三名塔の一つ、国宝瑠璃光寺五重塔や、日本で最初に創建された防府天満宮、日本最大級のカルスト台地「秋吉台」など、世界に誇る名所が各地に点在しています。また、明治維新の拠点としての役割を果たした山口市には史跡が数多く残り、別名「西の京」とも呼ばれています。豊かな自然と歴史が共存する、穏やかな街並みも魅力の一つです。

TOUR



車で
60分

YY!GATEWAY
山口宇部空港内の coworking
スペース「YY!GATEWAY」でお
仕事開始。



車で
5分

徳地和紙ワークス
徳地の木から生まれた和紙を
使って、オリジナルカラーの折り
染め和紙を作ってみませんか。



車で
60分

重源の郷
自然に囲まれた屋外テントサウナ
で体の芯から温まった後は、すぐ
そばを流れる川へダイブ。
外気浴で心も身体もリフレッシュ。



産業交流スペース Megriba
自然を満喫した後は、 coworking
スペースでお仕事時間。
新しいひらめきがでるかも。

Working space



メグリバ

産業交流スペース Megriba

新山口駅に直結する「KDDI維新ホール」1階に位置し、新たなビジネスの創出やビジネスコミュニティの形成等を目指す施設。商品の展示や販売などに活用できる「チャレンジショップ」もあります。

- 所在地:山口市小郡令和1-1-1
- 電話番号:083-973-6660
- URL:<https://megriba.jp>



防府市創業・交流センター

2022年11月にオープンした、防府市の新たな coworking スペース。「防府市中小企業サポートセンターCONNECT22」「やまぐちDX推進拠点Y-BASE・防府サテライト」を併設し、様々なサポートを行っています。

- 所在地: 防府市八王子2-8-9
- 電話番号:0835-25-3700
- URL:<https://dphofu.or.jp>



※エリア内は他にも施設があります (P.20参照)

県内エリア紹介



山口宇部空港を有する宇部市、工業都市である山陽小野田市、九州からの玄関口・関門海峡に接する下関市がある山口県西部。県の発展を支えた工場地帯から歴史的スポット、豊かな自然まであり、山口県の魅力をたっぷり感じることができるエリアです。また、一般の方も入場可能な下関市の唐戸市場や、湖畔の自然とアートが共存する宇部市のときわ公園など、観光スポットもあちこちに。旅行気分も存分に味わえます。

TOUR



車で
60分

uzuhouse(ウズハウス)
関門海峡を臨む複合施設。
目の前を行きかう大型船に圧倒。最高の景色を見ながらお仕事開始!



車で
60分

竹LABO
竹資源をテーマに地域を元気にする総合施設。SDGsの推進とサステナビリティについて学んでみませんか。



車で
30分

きららガラス未来館
現代のガラス工芸作品を展示する生涯学習施設。吹きガラス体験などの様々な体験にチャレンジ!



山口宇部空港
お土産は日本酒や地元名物を。空港内のコワーキングスペース(YY!GATEWAY)でお仕事も可能です。

Working space



ジョインゼロハチサン

JOIN083 大丸下関店

日本で最初の百貨店・デパートに立地するスタートアップスタジオ。「サードプレイス」としても機能し、イベント会場などの利用、移住・U/Iターンの相談、就職・転職・採用活動、地域で活躍する人材とのマッチングなども行えます。

- 所在地: 下関市竹崎町4-4-10
大丸下関店7F
- 電話番号: 083-227-4404
- URL: <https://www.join083.net/>



うべスタートアップ

山口宇部空港から20分、アクセス抜群の宇部市の中心市街地に立地し、飲食店、宿泊施設、行政や金融機関が集中している便利なエリア。宇部市出張時やワーケーション時のテレワーク・リモートオフィスとして、充実したコワーキングスペースを無料でご利用いただけます。(要会員登録)

- 所在地: 宇部市中央町3-10-12
- 電話番号: 0836-39-5010
- URL: <https://ube-startup.com>



※エリア内は他にも施設があります(P.20参照)

県内エリア紹介



日本海に面した山口県北部。幕末の史跡が多く残る萩市や、雄大な自然を堪能できる阿武町、5つの温泉郷を有する長門市があり、美しい自然の恵みや歴史ロマン溢れる街並みを楽しめるエリアです。また、見蘭牛や萩むつみ豚、長萩和牛などのブランド肉や、日本海で獲れる新鮮な魚介、山口あぶトマトをはじめとした野菜まで、美味しい食材が充実しているのも魅力！滞在するほどに、この地域に魅了されるはずですよ。

TOUR



徒歩
1分

依山温泉
飾り気のないノスタルジックな風情漂う町並みで、リトリート体験。温泉や特産品が楽しめます。



車で
60分

ゲストハウスねる山
レンタルスペースでお仕事開始。地元の方との交流で新しいアイデアが浮かぶかも。



車で
30分

ABUキャンプフィールド
併設する道の駅で食材を調達。バーベキューがお勧めです。海と山に囲まれた施設で自然を満喫！



YYISQUARE
山口県庁内にある地方創生テレワークのモデルオフィス「YYISQUARE」でお仕事開始。

Working space



長門市しごとセンター T.e.g.o

長門市内の「ひと」と「しごと」の情報を一元的に集約・発信するハブ拠点。多様な方々の出会い、市内産業の魅力発信や人材育成、互いのアイデアやプランを交わす、新たな価値を創造することを旨とする施設です。

- 所在地：長門市仙崎312-1
- 電話番号：0837-27-0360
- URL：<https://nagato-tsunagu.com/tsunagu>



萩・明倫学舎 コワーキングスペース Mei Link

旧明倫小学校をリノベーションした施設。本館・2号館を幕末ミュージアムや世界遺産ビジターセンターなどの観光施設とし、2022年3月に4号館が産業交流拠点施設としてスタート。旧小学校のノスタルジックな雰囲気、コワーキングスペースやIT企業のサテライトオフィスなどがあります。

- 所在地：萩市江向602
- 電話番号：0838-21-5377
- URL：<https://www.city.hagi.lg.jp/site/meiringakusha/>



※エリア内には他にも施設があります (P.20参照)

ワーケーション受入施設一覧

施設一覧はこちら



施設名	エリア	連絡先
コテージ せせら	東部	0827-74-5100
錦帯橋温泉 岩国国際観光ホテル	東部	0827-43-1111
割烹・旅館 白為旅館	東部	0827-41-0074
和樂の里	東部	0827-93-2898
柳井クルーズホテル	東部	0820-23-6000
柳井グランドホテル	東部	0820-23-0030
ホテルニューひらお	東部	0820-56-5151
AOHOUSE	東部	080-6343-7631
グリーンステイながうら	東部	0820-79-0021
KAIHOUSE	東部	080-6343-7631
ホテル&リゾート サンシャイン サザンセット	東部	0820-78-2121
片添ヶ浜海浜公園 オートキャンプ場	東部	0820-78-0985
石鍋亭	東部	070-2354-1478
シーハウス 光	東部	090-3372-9629
国民宿舎 大城	東部	0833-52-0138
笠戸島家族旅行村	東部	0833-52-1001
ホテルサンルート徳山	東部	0834-32-2611
せせらぎパーク	東部	0834-68-1234
ゆの温泉 芳山園	東部	0834-83-2255
ふれあいパーク大原湖	中部	0835-58-0200
長沢ガーデン	中部	0835-32-0140
別邸ひわだや	中部	083-922-1651
ホテル喜良久	中部	083-922-0333
西の雅 常盤	中部	083-922-0091
ビジネスホテル うえの	中部	083-922-6600
湯の宿 味の宿 梅乃屋	中部	083-922-0051
スーパーホテル 山口湯田温泉	中部	083-921-9000
お宿Onn湯田温泉	中部	083-902-2966
KKR山口あさくら	中部	083-922-3268
体験宿 宮崎家	中部	090-2002-8329
国際ホテル山口	中部	083-923-3610
自然満喫型ゲストハウス 郷~sato~	中部	090-7898-7192

施設名	エリア	連絡先
座敷わらしさん家	中部	083-975-4918
AI-MA(藍間) 藍工房・旅籠 『野田西村邸』	中部	0835-34-1212
秋吉台国際芸術村	中部	0837-63-0020
一棟貸しの宿 柚葉-yuzuha-	中部	080-2784-7441
古民家ゲストハウス ひまわり	中部	080-8235-2777
掘立て小屋 遊々(ゆうゆう)	中部	083-989-2311
天然温泉「海響の湯」 スーパーホテル Premier下関	西部	083-229-9000
スマイルホテル下関	西部	083-233-0111
割烹旅館 寿美礼	西部	083-222-3191
ホテル西長門リゾート	西部	083-786-2111
ペンシオーネ島戸1	西部	083-227-2393
ペンシオーネ島戸2	西部	083-227-2393
ゲストハウスBONSAI	西部	083-242-2227
ホテル COCOLAND	西部	0836-33-6116
ANA クラウンプラザホテル宇部	西部	0836-32-1112
萩本陣	北部	0838-22-5252
オハナススタイル萩	北部	0838-21-7780
梅屋七兵衛旧宅 (#梅ちゃんち)	北部	0838-25-3360
萩の宿 常茂恵	北部	0838-22-0150
ruco	北部	0838-21-7435
はぎうみ-hagiumi-	北部	080-2942-3692
海が奏でる癒しの宿 リゾートホテル美萩	北部	0838-21-7121
須佐湾エコロジーキャンプ場	北部	08387-6-2727
つぎはぎ農園	北部	090-1603-2441
玉仙閣	北部	0837-25-3731
山村別館	北部	0837-25-3011
ゲストハウスねる山	北部	0837-29-5000
油谷湾温泉ホテル 楊貴館	北部	0837-32-1234

山口型ワーケーション 体験プログラム紹介 ①

企業との交流や、地域資源活用ワークショップ等のプログラムを提供する「ビジネス創出型」、「地域課題解決型」のプログラムを紹介します。



ビジネス創出型

【東部】岩国市

酒蔵商品開発現場から学ぶ交流プログラム

目的	次代に輝く日本酒を造るため経営者の蔵人ストーリーから新商品開発ヒントを探る
内容	会社視察(30分) 商品概要説明(30分) 意見交換(30分)
開催地	村重酒造株式会社 (岩国市御庄5-101-1)

コメント

村重酒造株式会社は、昭和26年に明治初期創業の名門・森乃井酒造株式会社を継承して以来、「品質第一」をモットーに、手造りの良さを活かした酒造りに専心して参りました。その基本理念を守りながら、これからもまず地元の皆様に愛され、親しまれる酒を造っていく所存でございます。それと同時に「次代に輝く究極の日本酒を造っていく」ということも、当社が目指す新たな未来への挑戦であり、使命だと考えております。のびやかで自由な社風、優秀な人材、最高の原材料のもと、とにかく今は行動を起こすのみだと思っております。

村重酒造株式会社 代表取締役 村重 雅崇



ビジネス創出型

【東部】岩国市

地域コミュニティとサテライトオフィスとしての拠点づくりを学ぶプログラム

目的	IT人材不足の課題を山口県・岩国市で解決、サテライトオフィスを設立、人材育成と地域との交流活動について学ぶ
内容	事業・人材育成取組紹介(40分) 施設・オフィス見学(20分) 地域活動紹介とお手伝い(60分)
開催地	株式会社メタ・インフォ (岩国市玖珂町駅通り797-28)

コメント

私たちは、代表がエンジニアでもあるため、エンジニアを理解した会社です。開発するシステムは、個々のエンジニアの質に大きく左右されると考えています。このため、弊社ではエンジニアの質を高めることを重視しています。単なる動作するプログラムを開発するのではなく、幅広い視点から考えたシステム開発を実施して、継続的な機能拡張や保守を進めやすくするため技術者を育てています。当社のシステム開発では、Drupal(ドゥルーパー)というオープンソースを利用しています。

株式会社メタ・インフォ 代表取締役 井村 邦博



ビジネス創出型

【東部】周防大島町

施設見学とビジネス交流プログラム

目的	周防大島の特性から新規事業の創出と移住定住チャンスの可能性を探る
内容	事業モデル紹介(30分) 収穫体験(60分) 施設見学(20分)
開催地	株式会社瀬戸内ジャムズガーデン (大島郡周防大島町日前三31-8)

コメント

2001年10月に店主夫婦が新婚旅行先のノリでジャム屋と出会い2003年11月個人事業主として手作りジャム専門店を高齢化率日本一と言われた瀬戸内の島、周防大島(山口県)にて創業。耕作放棄地を借り受けて自社農業部門を立上げ、現在は約1haの自家農園でいちご・ブルーベリー・いちじく・金時いも・希少かんきつ類やハイビスカスなどを生産する一方、店舗では自家製ジャムを活用したスイーツが楽しめるカフェギャラリーを運営するなど、農業(一次産業)・加工業(二次産業)・サービス業(三次産業)をミックスした6次産業形態の事業を展開しています。

株式会社瀬戸内ジャムズガーデン 代表取締役 松嶋 匡史



ビジネス創出型

【中部】山口市

IT人材ネットワーク拠点見学プログラム

目的	IT人材不足の課題に取り組むネットワークを形成し、山口で「転職なき移住」を考える
内容	人材ネットワーク(30分) コンセプトにかかわる事例紹介(60分) 施設見学(30分)
開催地	産業交流スペースMegriba (山口市小郡令和1-1-1 KDDI維新ホール1F)

コメント

産業交流スペースMegribaは、幅広い世代のあらゆる方に向けて、出いいや学び、チャレンジの機会をご用意し、ビジネスのご相談にお応えする専門家がみなさまの課題解決のお手伝いをします。オフィスとして利用できる会員制の「コワーキングスペース」、ビジネスセミナーや交流会、イベントを定期的開催する「コミュニティラウンジ」、山口の特産を活かしたメニューが楽しめる「カフェ」、飲食店の開業を目指す人たちが料理の腕をふるうことができる「シェアキッチン」、商品の展示や販売などテストマーケティングに活用できる「チャレンジショップ」などで構成されています。

株式会社ツクリエ インキュベーションマネージャー 友永 翔



地域課題解決型

【中部】 山口市

自然と対話しながら体感する 和紙づくり

目的	新規事業の可能性やサステナビリティについての理解を深める
内容	和紙の原木の処理、和紙加工体験(90分) 徳地エリア見学(30分)
開催地	徳地和紙ワークス (山口市徳地深谷434-3)

コメント

鎌倉時代から約800年受け継がれている徳地手漉き和紙は、山口市の無形文化財でもあります。江戸時代には「防長三白」(※江戸時代に長州藩が特産物として生産を奨励した米、塩、紙のこと)として農民は年貢の代わりに紙を漉き、長州藩の財源になっていました。しなやかな強さ、美しさが特徴です。

徳地和紙ワークス 代表 船瀬 春香



地域課題解決型

【中部】 宇部市

「竹ラボ」でサスティナブルを学ぶ 研修プログラム

目的	SDGs推進とサステナビリティについての理解を深めることで環境保全・エシカルについて学ぶ
内容	イベント作品・事業コンセプト説明(60分) 施設見学(30分) 意見交換(30分)
開催地	竹LABO (宇部市小野8345-2)

コメント

竹が備える特性や可能性に着目し、現代的な視点で商品化を進めているのが、東京都内と山口県防府市と宇部市に拠点を備えるベンチャー企業、エシカルパンプー。なお、山口県は全国の自治体の中でも竹林の面積が大きい県とされている。地域への貢献を意識し、地元生産にもこだわる。天然成分100%無添加洗濯用竹洗剤を山口県防府市の工場で製造、地元の高齢者が積極的に参画していることもポイントだ。竹素材を単に活用しようとするだけでなく、地域の活性化、さらには「竹害」とも呼ばれる環境問題の解決も視野に入れている。

エシカルパンプー株式会社 代表取締役社長 田澤 恵津子



ビジネス創出型

【西部】 下関市

イノベーターがあつまる場所 発見プログラム①

目的	地域の活性化は若いからとひとづくり 下関のイノベーターからビジネス創出のヒントを学ぶ
内容	事業内容説明と唐戸商店街・カモンワーフ・下関海峡など散策(約2時間)し、課題抽出、ウズハウスにて課題解決のワークショップ「もくもく会」を実施
開催地	JOIN083 (下関市竹崎町4-4-10 大丸下関店7F)

コメント

私たち、株式会社リージョナルマネジメントは、全国的にも珍しい、「採用・創業・事業継承で、地方創生・まちづくり」の活動を展開する、創業10年目のベンチャー企業です。各種メディアの活用アドバイス、広告代理業務などを通じて、商品・企業・地域の資源活用をサポート。場づくりを通じて、ご縁をつなぎ、プロジェクト型のワークスタイルを構築しています。また、「地域活性化と発展は、雇用・就職から」をモットーに「はたらく」を考え、新しい働き方を提案しサポートする、「ジョブメーカー」カンパニー。

株式会社リージョナルマネジメント 代表取締役 北尾 洋二



ビジネス創出型

【西部】 下関市

イノベーターがあつまる場所 発見プログラム②

目的	ワーケーション施設で2拠点居住の仕掛け人から ビジネス創出のヒントを探る
内容	事業所見学(30分) もくもく会実施(60分) 座談会(30分)
開催地	uzuhouse (下関市阿弥陀寺町7-8)

コメント

ウズハウスは山口県下関市にある築43年の割烹旅館をフルリノベーションして誕生しました。安徳天皇が祀られた赤間神宮の真ん前、関門海峡を間際に臨む場所。人気の観光スポットである唐戸市場や海響館も徒歩圏内、対岸の門司港にも簡単にアクセス可能です。

ウズハウスを県外の方に向けた下関の魅力発信基地にしたいと考えています。

株式会社トルビ 代表取締役 沖野 充和



ビジネス創出型

【西部】下関市

日本酒を楽しみながら オフサイトミーティング

目的	日本酒マエストロ(経営者)から日本酒の楽しみ方・おもてなし・酒蔵SDGsスタイルを学ぶ
内容	交流会・オフサイトミーティング(120分)
開催地	下関酒造株式会社 (下関市幡生宮の下町8-23)

コメント

下関酒造の企業理念は「酒と食と心の感動」です。お酒と食は、絶対に切り離せないものだと思っています。そして、お酒は飲む人の心に感動をもたらしてくれるものだと信じています。心がジーンと熱くなるようなシチュエーションを、関門海峡のそばから、日本酒を通じてつくっていきたいと思っています。

下関酒造株式会社 代表取締役 内田 忠臣



ビジネス創出型

【北部】萩市

まちづくり発見プログラム

目的	萩の歴史を受け継ぐ coworking space で企業進出・サテライトオフィス候補地として視察し可能性を考える
内容	萩・明倫学舎見学・幕末ミュージアム見学(60分) 4号館入居企業サテライトオフィス見学(20分) 意見交換(30分)
開催地	萩・明倫学舎 (萩市江向602)

コメント

山口県萩市江向の旧明倫小学校4号棟を改修した「萩・明倫学舎」4号館。IT企業4社、子ども食堂などを手がけるNPO法人、市の移住定住案内所は「はぎボルト」などが入居する。旧明倫小3、4号棟は、萩藩校明倫館跡地に昭和初期に建てられた木造2階建てで、市文化財。4号館の整備には主に地元材を使用し coworking space としても活用。

萩・明倫学舎 萩市商工観光部 企業誘致推進課 課長 大平 恵二



地域課題解決型

【北部】萩市

移住者からみた町づくりの現場体験プログラム

目的	萩産の夏みかんを取り巻く萩の課題を学び解決方法を模索。Uターンし地域課題解決に取り組むローカルヒーローの生き方に触れることで、地方で叶える等身大の幸せな生き方の魅力を学ぶ
内容	はぎBiz事業内容説明(15分) 鶴江の渡し船で移動(10分) 地球事業者説明(30分) 鶴江台神社お参り(10分) 畑散策と手伝い(60分) 意見交換(30分)
開催地	はぎBiz (萩市浜崎町209)

コメント

萩から出たことがない人、帰ってきた人、萩が好きで関わってくれる人、移住してきた人、起業した人、事業をより良くしようとする人など、様々な人の思いや価値観が交差する萩市。萩市の地域課題に触れ、Uターンし自分の描く世界を叶えるためチャレンジする輝くローカルヒーローの生き方をご紹介します。地域課題の解決方法の模索や、地方で叶える等身大のウェルビーイング経営について考えます。

萩市ビジネスチャレンジサポートセンター (はぎBiz) センター長 獅子野 美沙子



地域課題解決型

【北部】萩市

萩・町づくりアンバサダーから学ぶプログラム

目的	歴史あるまちで旅びとをつなぐコミュニティの場所でワーケーションイメージを膨らませ移住・定住の魅力を探る
内容	Agawa見学(20分) ※ゲストハウスruco見学(10分) 萩のわくわく意見交換(60分) ※開催地:下関市豊北町大字阿川になります。次の見学地まで車で約60分程です。
開催地	ゲストハウスruco (萩市唐樋町92)

コメント

「ゲストハウスruco」の「ルコ」とは漢字で書くと「流」「交」。街中を縦横無尽に流れる水路のように、訪れる人と萩市の日常を繋ぐ場所になりたいという想いが込められています。萩の魅力は歴史や城下町だけでなく、何気なくも情緒ある風景やまちで生活する素敵な人たちの存在が一番の魅力。そういう場所がゲストハウスをつくるきっかけになった。

株式会社 hase 代表取締役 塩直 直弘



地域課題解決型

【北部】阿武町

親子体験プログラム開発の アイデアソン

目的	新しいスタイルのキャンプ場での体験を通して親子で学べるサスティナビリティなプログラム開発のお手伝い
内容	施設プログラム体験(60分) イベント紹介(20分) ワークショップ(60分)
開催地	ABU CAMPFIELD (阿武郡阿武町奈古2248-1)

コメント

阿武火山群の活発な活動により、山も海も起伏にとんだ地形が生まれ、豊かな生物の営みが育まれてきました。阿武の人々はその自然環境と向き合い、今なおこの地で暮らしを作り続けています。ABU CAMPFIELDは、その地に暮らす人々の生活を垣間見られる場所。キャンプ場という垣根を飛び越えて、阿武で獲れた新鮮な食物、自然に適応したアクティビティを提供する、地域を丸ごと楽しむ新しいキャンプスタイルを提案するキャンプ場です。

阿武町役場まちづくり推進課 課長 藤村 憲司



ビジネス創出型

【北部】長門市

建設会社が目指す漁業の 新しい価値創造プログラム

目的	建設会社のアトツギが仕掛ける!ふくのエンターテインメント性から販売拡大のヒントを探る
内容	養殖場視察(30分)商品概要説明(30分) 事業戦略説明(30分)
開催地	安藤建設株式会社 (長門市三隅下野波瀬3812-40)

コメント

大自然に囲まれた中で、これまでにない新しい「価値」を創り出す一わたりたちの本業は、この緑豊かな山陰の大自然と向き合い、この地域で安心・安全に暮らすことができる街を造る土木建築業。創業から95年、社会インフラの創造と補修、日々の維持活動に取り組んできました。そして、これからは「地域を『守る』」と同時に地域に「価値を創出」することを目指します。地方の一次産業で働くことのイメージを変え、地方だからこそその価値を創る。それも若いパワー。まだまだできることは沢山ある。「伸びしろしかありません!!」

安藤建設株式会社 取締役 安藤 雄紀



ビジネス創出型

【北部】長門市

EC販売から未利用魚まで サスティナブルプログラム

目的	ふくのもつ可能性を追求し、ECサイト運営、地域に眠る特産品の商品開発とブランディングを学ぶ
内容	ふく料理試食(60分)ワークショップ(60分) 意見交換(30分)
開催地	有限会社きらく (長門市仙崎4137-3)

コメント

「きらく」は、西日本有数の漁港、北長門・仙崎湾の目の前に店を構え、そこで水揚げされる豊富な魚介類を新鮮なまま召し上がって頂けるお店です。コロナ禍でワーケーション対応宿泊施設を立ち上げ、また、ECサイトにて山口県産トラフグの商品を全国各地に配送しています。2022年6月に新工場を設立し、生産性・品質向上にむけて奮闘中です!

有限会社きらく 取締役 白石 迅



地域課題解決型

【北部】長門市

こころ・からだリフレッシュ 温泉地活性化プログラム

目的	昔ながらの温泉街を守り、地域の活性化につなげるワーケーション施設でリトリートを体験
内容	立ち寄り湯(30分)温泉街散策(60分)意見交換(30分)
開催地	株式会社SD-WORLD (長門市俵山5149)

コメント

山口県長門市俵山は、「西の横綱」と称される俵山温泉を中心に多くの湯治客をおもてなすことで賑わってきました。しかし、医療技術の進歩や常連のお客様の高齢化などから入湯客の減少は一途です。呼応するように周辺の農村地域でも過疎高齢化が進行し、地域の活力は急速に低下しています。「生まれ育った俵山を守りたい」地域住民の大きな想いで、住民出資による株式会社SD-WORLDを令和2年4月に設立いたしました。「地域に存在する思いある人材による自立した地域を作る」を原点に活動して参ります。

株式会社SD-WORLD 代表取締役 藤永 義彦

テレワーク・ワーケーション拠点施設

「山口型ワーケーション」を推進するため、案内・相談から受入までの一貫したサポートや、ワーケーションプログラムの開発を支援しています。



YY! GATEWAY (ワイワイゲートウェイ)

山口宇部空港国内線ターミナル2階にワーケーションの総合案内拠点として「やまぐちワーケーション総合案内施設 YY!GATEWAY」を設置しています。ワーケーションに関する総合案内や相談対応を行うほか、ご希望に応じたプランをコンシェルジュがコーディネートを行います。また、コワーキングスペースとしても活用可能となっているので、山口県へ降り立った際や出発前には、ぜひ、一度お立ち寄りください。

所在地: 〒755-0001 宇部市沖宇部625-17
TEL: 0836-33-6678
URL: <https://yamaguchi-workation.com/telework/detail/?id=10017>



山口を熟知した コンシェルジュ常駐

山口県内のワーケーションに関する総合案内やご相談の対応、また、皆さまのビジネスを推進する“山口のヒト・モノ”の紹介やコーディネートを行います。



ビジネスを後押しする 落ち着いた空間

個別ブースも備わり、集中して業務に取り組むことができます。会議やセミナー等でもご利用いただけますので、飛行機での到着後や搭乗前の時間に活用可能です。

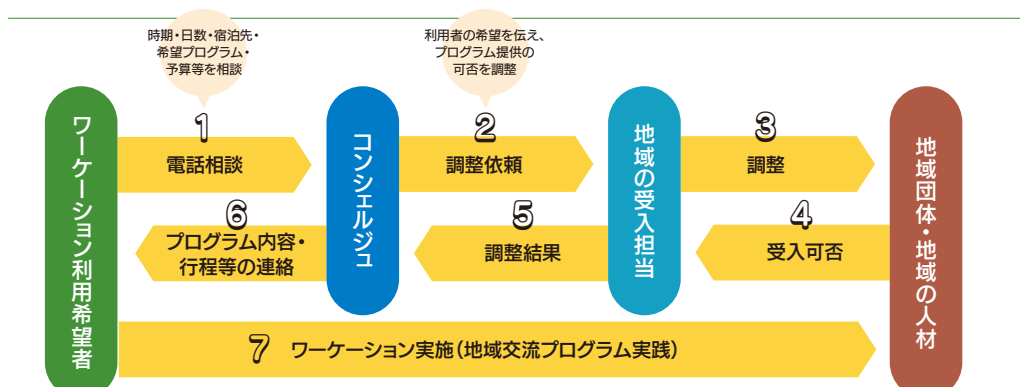


山口で生まれる 新たなビジネス交流

屋外を一望できる開放感のあるリラックスエリアがあります。お互いのビジネスについて情報交換が行え、山口を舞台としたコミュニケーションを創出します。

ワーケーション受入までの流れ

地域課題解決型の例



ポータルサイトの閲覧



- ワーケーション情報
- I. ワーケーション施設
 - II. テレワーク施設
 - III. プログラム

地域交流プログラム





YY! SQUARE (ワイワイスクエア)

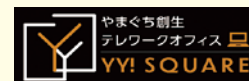
都市部の企業等に勤務されている方が、地方に移住・滞在しながら、テレワークにより都会と同じように働く「地方創生テレワーク」。「やまぐち創生テレワークオフィスYY! SQUARE」は、そのモデルオフィスとして山口県が全国で初めて県庁内に設置しました。

所在地: 〒753-8501 山口市滝町1-1
TEL: 083-933-4805
URL: <https://www.yamaguchi-sousei-office.jp/>

山口県への
移住・定住を
実現

新しい
働き方の
実践

快適な
オフィス空間



YY! ARCH (ワイワイアーチ)

機器利用や技術相談、共同研究等で来所する方の利便性向上とともに、技術人材を県内に呼び込むための環境づくりに向けて、山口県産業技術センター内に開設した「YY! ARCH」。技術相談に併せたちょっとしたお仕事や、機器利用後のデータ整理などに活用できます。

所在地: 〒755-0195 宇部市あすとびあ4-1-1
TEL: 0836-53-5053
URL: <https://www.iti-yamaguchi.or.jp/telework/>

開放機器を
利用後の
データ整理
などに

技術相談に
併せて、
ちょっとした
お仕事に

一人で集中して
お仕事をしたい
ときに



テレワークやワーケーションに活用できる施設や、周辺情報等をまとめて紹介する「山口県テレワーク・ワーケーション総合案内サイト」。山口型ワーケーションに関する最新情報をいつでもチェックできます。

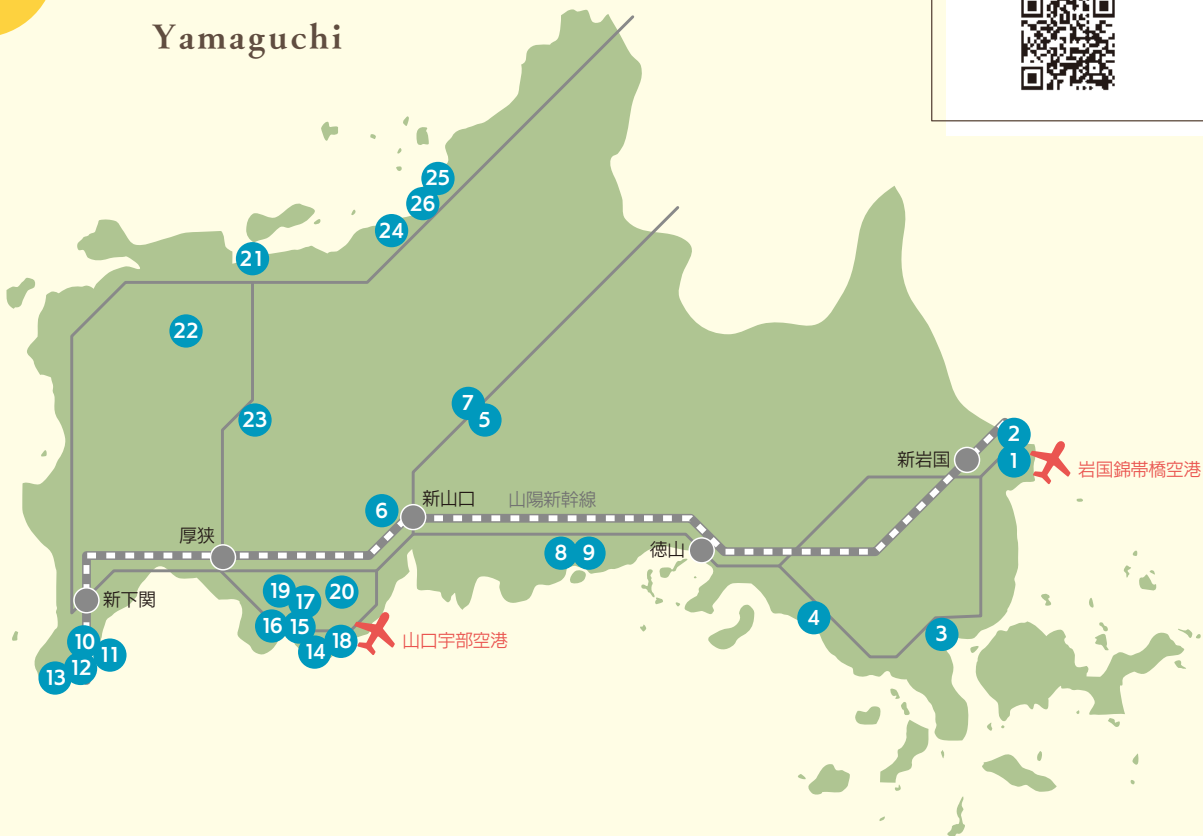
<https://yamaguchi-workation.com/>



Working space MAP & LIST

Yamaguchi

施設一覧はこちら /



1 岩国しごと交流・創業支援スペース Class Biz.
〒740-0018 岩国市麻里布町2-5-17 1F
TEL.0827-28-6565

2 いわくにワークスペース Class Labo
〒740-0018 岩国市麻里布町2-3-6 2F
TEL.0827-28-6020

3 コクリエーションベース「カラム」
〒742-0023 柳井市南浜1-3-18
TEL.0820-25-1985

4 コワーキングスペース HiKARiBA (ヒカリバ)
〒743-0021
光市浅江1-4-14 アイオイビル3F
TEL.0833-71-3650

5 やまぐち創業応援スペースmirai365
〒753-0087 山口市米屋町2-7
TEL.083-902-1365

6 産業交流スペース Megriba
〒754-0041 山口市小郡令和1-1-1
TEL.083-973-6660

7 やまぐち創生テレワークオフィス YY!SQUARE
〒753-8501 山口市滝町1-1
TEL.083-933-4805

8 防府市創業・交流センター
〒747-0037 防府市八王子2-8-9
TEL.0835-25-3700

9 work & community space もっくのもり
〒747-0808 防府市桑山2-11-22
TEL.0835-26-0233

10 uzuhouse
〒750-0003 下関市阿弥陀寺町7-8
TEL.083-250-9787

11 創業支援カフェ「KARASTA.」(カラスト)
〒750-0007 下関市赤間町1-10
TEL.083-227-4747

12 海峡メッセ下関シェアオフィス
〒750-0018 下関市豊前田町3-3-1
TEL.083-231-5778

13 JOIN083 大丸下関店
〒750-0025
下関市竹崎町4-4-10 大丸下関店7F
TEL.083-227-4404

14 シェアオフィスナニッコ
〒755-0027 宇部市港町2-1-35
TEL.080-4262-0180

15 nido (ウベノス)
〒755-0043 宇部市相生町5-10
TEL.070-2426-5848

16 TSUNAGARU SPACE EN-biz
〒755-0045 宇部市中央町2-5-17
TEL.0836-43-6311

17 うべスタートアップ
〒755-0045 宇部市中央町3-10-12
TEL.0836-39-5010

18 やまぐちワーケーション 総合案内施設 YY!GATEWAY
〒755-0001 宇部市沖宇部625-17
TEL.0836-33-6678

19 ナニッコX
〒759-0208 宇部市西宇部南2-12-33
TEL.080-4262-0180

20 やまぐち技術サポートテレワークスペース YY!ARCH (ワイワイアーチ)
〒755-0195 宇部市あすとびあ4-1-1
TEL.0836-53-5053

21 長門市しごとセンター T.e.g.o.
〒759-4106 長門市仙崎312-1
TEL.0837-27-0360

22 ヤマネスタジアム依山
〒759-4211 長門市依山11356
TEL.0837-29-0980

23 サンワーク美祿
〒759-2212 美祿市大嶺町東分418-8
TEL.0837-53-0760

24 萩・明倫学園コワーキングスペース Mei Link
〒758-0041 萩市江向602
TEL.0838-21-5377

25 阿武町暮らし支援センター shiBano
〒759-3622 阿武郡阿武町奈古2700-1
TEL.08388-2-3388

26 ABUキャンプフィールド ミーティングルーム
〒759-3622 阿武郡阿武町奈古2248-1
TEL.08388-2-3000